



## SISTEMA DE EVALUACIÓN EN LA UNIVERSIDAD AUTÓNOMA INDÍGENA INTERCULTURAL – UAIIN - CRIC

CONSEJO REGIONAL INDÍGENA DEL CAUCA -CRIC  
Universidad Autónoma Indígena Intercultural – UAIIN-  
Programa de Educación Bilingüe Intercultural –PEBI-  
Calle 78N – Cra. 19N - Urbanización La Aldea, Popayán  
Julio 2018



Este documento muestra de manera general la propuesta sobre evaluación que la UAIIN-CRIC ha venido realizando en sus diferentes acciones, partiendo de la visión que nuestra organización asume, como proceso de acompañamiento, seguimiento y monitoreo para fortalecer, mejorar y animar a proyectar acciones integrales para el fortalecimiento de los planes de vida de los pueblos.

*Evaluación, Formación y Seguimiento Comunitario – EFSC en el proceso de Educación Universitaria.* En este ciclo de formación el proceso de EFSC se realizará teniendo en cuenta la secuencia, coherencia, profundización y pertinencia del conocimiento y sabiduría para mantener viva la identidad, cultura, la lengua y demás procesos de conocimientos que permitirá al joven, adulto, mayor y mayores seguir potenciando y confrontando en el dialogo de diversos saberes y conocimientos con la capacidad de dar respuestas a las necesidades sociales, culturales, económicas y políticas, proponiendo condiciones de bienestar integral y potencializando las prácticas en el plan de vida individual y colectivo<sup>1</sup>.

Es una práctica que implica realizar trabajo de auto reconocimiento y propiciar espacios de participación activa afirmar la retroalimentación, proyección y ajuste del hacer político, pedagógico y administrativo.

## 1. ¿CÓMO ENTENDEMOS EL SISTEMA DE EVALUACIÓN?

Si alguien está aprendiendo a hacer canoa, el maestro está mirando y dice se va bien. Si alguien ya ha aprendido, sabe, si no, debe seguir perfeccionándose con apoyo del maestro (Hector Puama Tovar)

La persona se va dando cuenta de su proceso de aprendizaje y conocimiento, en la medida que va demostrando ante los Mayores y Mayoras, lo que está haciendo, desde el pensar, sentir, observar, equivocarse [tropezar/caer] y corregir [levantar]. En cada paso de su caminar siempre estará observado y aconsejado por las palabras y experiencias sabias del kelli misak (Antonio José Chavaco)

La **evaluación** en nuestra es un proceso sistémico, permanente, constructivo, participativo y formativo; considera tantos elementos cualitativos y cuantitativos, aspectos problemáticos y positivos. Implica la reflexión permanente sobre el andar del tiempo, los principios, los propósitos, la planificación, las acciones, los alcances, los resultados, el buen vivir, la relación e integración al contexto social e institucional.

El sistema de evaluación se encamina a la cualificación y pertinencia integral de los procesos que derivan en cada uno de los componentes que constituyen el quehacer en lo pedagógico,

---

<sup>1</sup> Sistema de evaluación, formación y seguimiento comunitario- sefsc. Documento retroalimentado en la junta directiva. 29, 30 de noviembre y 01, 02 de diciembre de 2015. Componente pedagógico. Sub-componente de evaluación, formación y seguimiento comunitario. PEBI – CRIC. 2015. Pág. 17.



político y administrativo. Se fundamenta en los principios, en las cosmovisiones, en los sueños, en las vivencias, en las diversidades, los contextos y en los requerimientos de los pueblos originarios y sectores sociales; a la vez que se reconoce, articula y adecua a las circunstancias y desafíos actuales en el mundo. Indiscutiblemente, el caminar de la UAIIN-CRIC se cimienta en un principio universal como es el Sumak Kawsay, Wēt Wēt Fxizenxi, Taptø Pishintø Waramik, que efectivamente traduce como el Buen Vivir.

Como ejercicio pedagógico, sistémico y participativo, requiere de una lectura permanente y aprehensión crítica-propositiva de las decisiones y acciones que orientan el caminar de la universidad. Se concibe como un proceso cíclico en el sentido adentro-afuera-adentro, en el que se aprende mirándose, revisándose y haciendo práctico lo aprendido en la comunidad, para retroalimentar y proyectar el camino a seguir. Desde la visión del Buen Vivir implica valorar el compromiso y el andar colectivo, procurando siempre en proveer respuestas a los requerimientos propios, potenciando los saberes, conocimientos y vivencias, fomentando el Estar/Andar Bien de los pueblos.

“La evaluación es una oportunidad para entender cómo está la realidad social, económica, política y cultural de cada pueblo, identificando el papel que debe cumplir la educación, qué cambios son necesarios, quién, cómo y en qué momentos se deben hacer. No debe considerarse solamente un ejercicio técnico que usa herramientas para hacer mediciones, clasificar, seleccionar o estigmatizar [castigar] actores que inciden en los procesos educativos”. (PEBI-CRIC, 2011: 3).

Observado desde el ámbito educativo y pedagógico, la evaluación debe permitir la generación y consenso de criterios, indicadores, prospecciones y potenciar las capacidades humanas y técnicas para lograr lo que se quiere y se traza. Así, que se toma en cuenta la creatividad a partir de los dones y aplicarlos según las situaciones; lo armónico en su capacidad de generar confianza, tranquilidad y seguridad en lo que se hace; agradable, alegre y no castigadora; flexible, integral, investigativa y continua en la búsqueda de las propias fortalezas, alcances, logros, oportunidades, potencialidades y desafíos.

La UAIIN-CRIC tiene una amplia experiencia en prácticas de evaluación, seguimiento y monitoreo en su naturaleza institucional. Experiencia a la que se han involucrado directamente las comunidades, las autoridades y organizaciones territoriales, instituciones gubernamentales y no gubernamentales. Como institución educativa ha tenido el privilegio de contar con asistencia de pares técnicos y académicos evaluadores de proyectos y programas educativos, productivos, administrativos; en lo particular en el diseño y desarrollo de tejidos de sabidurías y conocimientos, proyectos educativos comunitarios, metodologías y didácticas alternativas; proyectos de Crianza y Siembra de Sabidurías y Conocimientos (CRISSAC); planes de inversión y presupuestos; vinculación de personal de la planta administrativa, técnica y de servicios; entre otros campos que dan cuenta de dicha experiencia. Además, ha sido invitada a integrar en procesos de evaluación en temas de dominio y afines en contextos local, nacional e internacional.





La evaluación institucional de la UAIIN-CRIC contempla dos escenarios: **la Evaluación Interna y evaluación externa**. Ambos constituyen en el punto de partida de un proceso fundado en el principio de la autonomía, la formación, la CRISSAC, la gestión, la confianza, la claridad, y un objetivo común que es el compromiso que asiste en contribuir al fortalecimiento y la consolidación de los planes de vida de los pueblos originarios y al buen vivir de la sociedad en general.

**Evaluación interna.** Corresponde a la evaluación que la UAIIN-CRIC realiza como un ejercicio de aportar a la comprensión íntegra y profunda de la gestión política, pedagógica y administrativa, generando diagnósticos, herramientas, reflexiones, lineamientos consensuados, que van en estrecha relación con el andar del tiempo, los principios, objetivos, organización, contenidos, condiciones propias y responsabilidades institucionales y comunitarias, de tal forma que conlleven a una oportuna y efectiva toma de decisiones.

En esta etapa es imprescindible la integración y participación de las comunidades, estructuras de gobierno propio y estamentos que instituyen la universidad; en un primer momento, son quienes dan cuenta del estado en el caminar del proyecto institucional en función de los requerimientos, alcances, dificultades, potencialidades, proyecciones y desafíos propios de los pueblos y comunidades; como segundo momento, implica estudiar, acordar y definir las alternativas de mejora y correctivos que haya lugar, encaminando hacia en Buen Vivir.

**La evaluación externa.** Es un requerimiento importante que debe coadyuvar para valorar y mejorar la pertinencia de la universidad en su gestión pedagógica, organizativa y administrativa, teniendo en cuenta la autonomía universitaria. Esta etapa involucra al Estado a través de las instituciones que se vean implicadas con el funcionamiento de la universidad; contemplando también las instituciones cooperantes académicas, financieras y técnicas. En este caso, su actuación será como par evaluador, siguiendo las reglas definidas por la autoridad institucional. En este campo, los instrumentos aplicados para la evaluación externa se construyen de manera conjunta teniendo en cuenta los lineamientos pedagógicos, administrativos y políticos de la UAIIN – CRIC.

Para efecto de consolidar el sistema de evaluación de la UAIIN-CRIC, el componente de **Procesos de Evaluación**, constituido por un equipo de trabajo multidisciplinario, se le encarga la responsabilidad de revisar los “cinco (5) planes estratégicos que hacen parte de la proyección del desarrollo institucional, a corto, mediano y largo plazo”, consecuencia de lo anterior generar alternativas para hacer factible el “Diseño integral del sistema de evaluación a partir de los insumos existentes en este campo en la UAIIN” (Resolución No. 09543 de 2018. Hoja 18).

En conclusión, podemos decir que el sistema de evaluación constituye un componente y herramienta muy importante en la orientación del caminar y del buen vivir de la institución educativa. Y, como herramienta pedagógica y técnica, permite realizar ejercicios continuos y

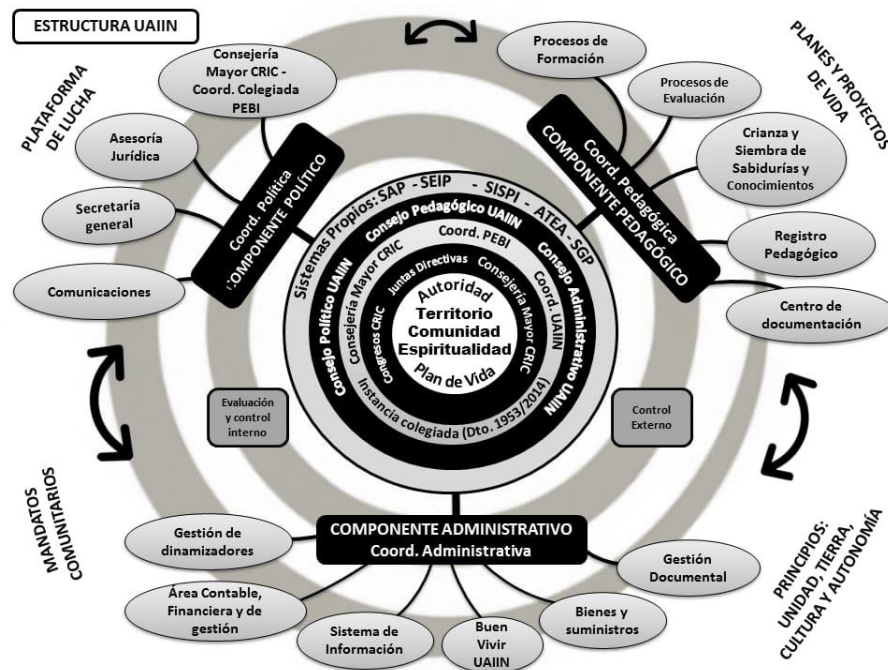


sistemáticos, procurando superar, mejorar y fortalecer cada uno de los procesos, procedimientos y actuaciones propias.

## 2. COMPONENTES E INSTANCIAS A EVALUAR

Nos parece bien importante realizar un primer ejercicio colectivo y práctico, donde conversemos y acordemos los (algunos) criterios e indicadores que contemplarían cada instancia según la Estructura de la Universidad. En tal sentido hemos considerado retomar los objetivos y propósitos expuestos en cada componente, explícitos en el documento “El caminar de la palabra” o el Estudio de factibilidad socioeconómica. Desde allí poder construir algunas definiciones y precisiones en cuanto a criterios e indicadores de evaluación de la UAIIN-CRIC.

Componente pedagógico: 1) Procesos de formación / tejidos de sabidurías y conocimientos. 2) Crianza y siembra de sabidurías y conocimientos. 3) Registro pedagógico. 4) Centro de documentación. Componente administrativo: 5) Gestión documental. 6) Bienes y suministros. 7) Buen Vivir UAIIN. 8) Sistema de información. 9) Área contable, financiera y gestión. 10. Gestión de dinamizadores. Componente político: 11) Comunicaciones. 12) Secretaría general. 13) Asesoría jurídica. 14) Consejería Mayor CRIC y Coordinación colegiada PEBI.





## 2.1. Componente político

Componente político		
Instancia	Criterios	Indicadores
Consejería Mayor CRIC	- Mandatos de los congresos y las juntas directivas CRIC	- Orientación institucional en coherencia con los mandatos
	- Apropiación política, pedagógica y administrativa de la UAIIN-CRIC	- Operativización de decisiones de los Consejos de la Universidad - Articulación y gestión comunitaria e institucional
Coordinación colegiada PEBI y UAIIN	- Mandatos de los congresos y las juntas directivas CRIC	- Orientación institucional en coherencia con los mandatos
	- Apropiación política, pedagógica y administrativa de la UAIIN-CRIC	- Operativización de decisiones de los Consejos de la Universidad
Asesoría jurídica	- Comprensión y aplicación de la jurisdicción indígena en diálogo con el derecho ordinario.	- Resolución efectiva y oportuna a procesos judiciales. - Elaboración de normas fundamentadas.
Secretaría general	- Gestión documental institucional	- Sistema de archivo digital y físico actualizado. - Comunicación e información oportuna.
Comunicaciones	- Optimización de los canales de comunicación e información	- Imagen institucional. - Registro, documentación y sistematización. - Producción y difusión de información.
	- Políticas y estrategias de comunicación	- Posicionamiento de la política de comunicación propia e intercultural

## 2.2. Componente administrativo

COMPONENTE ADMINISTRATIVO		
INSTANCIA	CRITERIO	INDICADORES
Gestión de dinamizadores	Nivel organizacional	Personal con perfiles de acuerdo a los requerimientos
		Espacios y condiciones adecuadas
	Relacionamiento de los dinamizadores	Planes de acción, evaluación y mejoramiento
		Dinamizadores identificados según actividades
Actividades identificadas con procesos y procedimientos		
		Dinamizadores contratados
		Manual de funciones actualizado, validado y en



		funcionamiento
		Relación de indicadores del personal dinamizador (Valores: actitud, aptitud, eficiencia...)
	Fortalecimiento a los dinamizadores	Buen Vivir UAIIN-CRIC en funcionamiento (ver documento)
		Procesos de formación desarrollados con los dinamizadores
		Caminos de convivencia armónica (ver documento)
Área Contable, Financiera y de gestión	Optimización de los recursos económicos asignados según planeación conjunta	Nivel óptimo de ejecución presupuestal
		Ejecución de acuerdo a las necesidades priorizadas
	Gestión de recursos económicos	Excedentes generados por la consecución de otros recursos económicos
Sistema de Información	Administración y gestión del Sistema de Información	Operativizar la administración y mantenimiento del aplicativo web
		Administración y mantenimiento de la base de datos
		Administración y mantenimiento del servidor
	Consolidación de la seguridad del Sistema de Información	Revisión y mantenimiento del sistema de información (Software)
		Revisión y mantenimiento del sistema de información (Hardware)
		Actualización de información y capacitación en seguridad informática.
		Implementación de planes de contingencia (Seguridad software y hardware).
	Sistematización de información de los diferentes procesos de los componentes de la UAIIN-CRIC	Análisis de requerimientos, documentación, captura de variables
	Gestión de la información mediante desarrollo de aplicativos.	Modelamiento a partir de diagramas de flujo, modelos de entidad relación, etc.
		Desarrollo de aplicativos y actualización de existentes
Implementación tecnológica pertinente a las necesidades y proyecciones.	Gestión en actualización de equipos y herramientas tecnológicas	
	Identificar procesos cuya eficiencia o agilidad mejore mediante implementación tecnológica	
	Mantenimiento de equipos tecnológicos	
Buen Vivir UAIIN-CRIC	Implementación de la política del Buen Vivir UAIIN-CRIC	Planes de acción establecidos
		Programas que propician el buen vivir
Bienes y suministros	Optimización de los espacios	Planes de manejo consolidados
		Manual de procesos y procedimientos en funcionamiento
		Mapas integrales de riesgo elaborados y socializados



	Gestión de los bienes y suministros	Relación de inventarios de bienes muebles, inmuebles
Gestión Documental	Control de Documentos	Guía elaboración documental, Políticas de Operación
	Mejoramiento Continuo	planes de acción, oportunidades de mejora
	Medición, Gestión, Seguimiento y Proyección	Planeación, riesgos, indicadores: procesos, procedimientos, informes, plan de acción, informe de auditorías anteriores, prestación de servicios, atención a peticiones, quejas y reclamos

### 2.3. Componente Pedagógico

COMPONENTE PEDAGÓGICO		
Instancia	Criterios	Indicadores
Procesos de evaluación	Nivel organizacional	Personal con perfiles de acuerdo a los requerimientos Espacios y condiciones adecuadas Planes de acción, evaluación y mejoramiento
Proceso de formación	Equilibrio y armonía. Sentido de armonía y equilibrio con su espiritualidad originaria en lo personal, familiar y comunitario.	- Participa de las vivencias de la espiritualidad de su pueblo. - Respeta y valora las diversas expresiones de espiritualidad.
	Identidad y Cultura.- Valoración, reconocimiento y posicionamiento de la identidad cultural.	- Vivencia los usos y costumbres - Practica las sabidurías y conocimientos. - Argumenta y propone desde su cultura. - Asume de manera crítica la interculturalidad
	Fortalecimiento de las lenguas originarias y los sistemas de comunicación	- Frecuencia en el uso del idioma propio en los diferentes espacios. - Lee y escribe coherentemente en el idioma propio y en el castellano. - Vivencia y manifiesta habilidades en el uso de los sistemas de comunicación propia. - Apropia y vivencia los lenguajes y sistemas de comunicación de otras culturas
	Fortalecimiento de las sabidurías y conocimientos propios y provenientes de otras culturas	- Aplica y comparte sabidurías y conocimientos propios y externos. - Manifiesta conocimiento y dominio del campo de formación. - Asume responsabilidades pedagógicas, políticas y administrativas en su comunidad.
	Cultivo y potenciación de actitudes y aptitudes	- Vivencia actitudes y aptitudes acordes con el plan de vida comunitario y su proceso de formación. - Cumple con los acuerdos y compromisos de la UAIIN y de los Consejos político, pedagógico y administrativo. - Apoya a las comunidades y las organizaciones





		propias.
	Capacidad de convivencia en los distintos espacios y situaciones	- . Tiene buenas relaciones interpersonales. - . Es respetuoso y organizado en lo personal y lo comunitario.
	Valores comunitarios.- Vivencia los valores comunitarios de acuerdo a su cosmovisión	- . Es coherente con los procesos de formación y los principios de los pueblos y culturas. - .Manifiesta sentido de pertenencia y responsabilidad a la organización indígena. - . Tiene alto sentido de cumplimiento y compromiso. - . Es diligente en sus funciones. - . Honra la palabra.
	Contribuye a los procesos de CRISSAC- Crianza y Siembra de Sabidurías y Conocimientos de acuerdo con las pautas y caminos de la UAIIN	- . Vivencia la espiritualidad en los procesos CRISSAC - . Es riguroso en el proceso CRISSAC. - . Comparte y acompaña el proceso CRISSAC con la comunidad
CRISSAC	Pertinencia	- . Correspondencia con los tejidos de sabidurías y conocimientos - .Correspondencia con los proyectos y planes de vida. - . Concebido y construido con la comunidad. - .Perspectiva vivencial y espiritual
	Gestión	- .Estímulos de acuerdo a la política CRISSAC - . Fuentes de financiación y apoyo
Registro pedagógico	Gestión sistema de registro pedagógico	- .Base de dato actualizada - .Archivo físico y digital sistematizado - .Resolución del sistema de registro pedagógico validada
Centro de documentación	Gestión de centro de documentación “José María Ulcué”	- . Sistema de información (base de datos) - . Disponibilidad - . Accesibilidad - . Difusión - . Alcance y cobertura

## 2.4. Procedimiento de evaluación de los procesos de formación

Se valora el planteamiento teórico-político-pedagógico a partir de la aplicación del proceso de formación con los dinamizadores-estudiantes, para establecer su coherencia con la expectativa comunitaria, con los resultados formativos, con el tejido de sabidurías y conocimientos y con la crianza y siembra de sabidurías y conocimientos.

Esta evaluación se realiza por parte de dinamizadores- estudiantes, dinamizadores-orientadores quienes recogen las incidencias de cada proceso de formación al final de cada



encuentro pedagógico, mediante apreciaciones que hacen los participantes en el proceso formativo. Un aspecto importante que refleja la evaluación, lo constituye el camino andado por la Crianza y Siembra de Sabidurías y conocimientos (CRISSAC), que entreteje las diferentes dimensiones del proceso de formación.

En cuanto al relacionamiento con la comunidad, es pertinente evidenciar los impactos que los procesos de formación tienen tanto a nivel personal como comunitario. La siguiente tabla muestra algunos indicadores que sirven de orientación:

**Tabla 1. Criterios de la evaluación**

<b>Criterios</b>	<b>Indicadores</b>	<b>Momentos</b>
Equilibrio y armonía. Sentido de armonía y equilibrio con su espiritualidad originaria en lo personal, familiar y comunitario.	- Participa de las vivencias de la espiritualidad de su pueblo. - Respeta y valora las diversas expresiones de espiritualidad.	Según dinámica de cada proceso de formación  Permanentemente
Identidad y Cultura.- Valoración, reconocimiento y posicionamiento de la identidad cultural.	- Vivencia los usos y costumbres - Practica las sabidurías y conocimientos. - Argumenta y propone desde su cultura. - Asume de manera crítica la interculturalidad	Según dinámica de cada Proceso de Formación Permanentemente
Fortalecimiento de las lenguas originarias y los sistemas de comunicación	- Frecuencia en el uso del idioma propio en los diferentes espacios. - Lee y escribe coherentemente en el idioma propio y en el castellano. - Vivencia y manifiesta habilidades en el uso de los sistemas de comunicación propia. - Apropia y vivencia los lenguajes y sistemas de comunicación de otras culturas	Según dinámica de cada Proceso de Formación Permanentemente
Fortalecimiento de las sabidurías y conocimientos propios y provenientes de otras culturas	- Aplica y comparte sabidurías y conocimientos propios y externos. - Manifiesta conocimiento y dominio del campo de formación. - Asume responsabilidades pedagógicas, políticas y administrativas en su comunidad.	Según dinámica de cada Proceso de Formación Permanentemente
Cultivo y potenciación de actitudes y aptitudes	- Vivencia actitudes y aptitudes acordes con el plan de vida comunitario y su proceso de formación. - Cumple con los acuerdos y compromisos de la UAIIN-CRIC y de los Consejos político, pedagógico y administrativo. - Apoya a las comunidades y las organizaciones propias.	Asambleas Rituales Mingas Encuentros pedagógicos
Capacidad de convivencia en los distintos espacios y	- Tiene y promueve buenas relaciones interpersonales.	Asambleas Rituales



situaciones	- Es respetuoso y organizado en lo personal y lo comunitario.	Mingas Encuentros pedagógicos
Valores comunitarios.- Vivencia los valores comunitarios de acuerdo a su cosmovisión	- Es coherente con los procesos de formación y los principios de los pueblos y culturas. -.Manifiesta sentido de pertenencia y responsabilidad a la organización indígena. -. Tiene alto sentido de cumplimiento y compromiso. -. Es diligente en sus funciones. -. Honra la palabra.	Asambleas Rituales Mingas Encuentros pedagógicos
Contribuye a los procesos de CRISSAC- Crianza y Siembra de Sabidurías y Conocimientos de acuerdo con las pautas y caminos de la UAIIN	- Vivencia la espiritualidad en los procesos CRISSAC -. Es riguroso en el proceso CRISSAC. -. Comparte y acompaña el proceso CRISSAC con la comunidad	Asambleas Rituales Mingas Encuentros pedagógicos

## 2.5. Procedimiento de evaluación de los tejidos de sabidurías y conocimientos

Se valora la pertinencia de los contenidos, objetivos, la metodología, las prácticas pedagógicas y sus estrategias, la crianza y siembra de las sabidurías y conocimientos. En este caminar evaluativo participan los dinamizadores-orientadores-coordinadores de los procesos de formación, la coordinación pedagógica y los dinamizadores-estudiantes. Este ejercicio se describe en su generalidad en la siguiente tabla; es necesario aclarar que cada proceso de formación define una especificidad en la evaluación de su tejido de sabidurías y conocimientos.

**Tabla 2. Elementos para la evaluación de los tejidos de sabidurías y conocimientos**

CRITERIOS	ASPECTOS	INDICADOR	MEDIO DE VERIFICACIÓN	ESPACIOS
Pertinencia del Tejido de Sabidurías y Conocimientos	Articulación del tejido de sabidurías y conocimientos con los Planes de Vida y los lineamientos de los sistemas propios.	Tejido de sabidurías y conocimientos consensuados	Asambleas y mingas de pensamiento para el ajuste al tejido de sabidurías y conocimientos.  Documento del tejido de sabidurías y conocimientos	UAIIN
	Recreación de los métodos, didácticas y estrategias pedagógicas que se utilizan en los procesos de formación	Desempeño y prácticas que realizan los estudiantes.	Guías pedagógicas del proceso de formación.  Evaluación y autoevaluación del	UAIIN



			estudiante según cada proceso de formación.	
	Diálogo y articulación crítica con las sabidurías y conocimientos de otras culturas en concordancia con los Planes de Vida de los pueblos originarios.	Tejido de sabidurías y conocimientos complementados y enriquecidos con diversos conocimientos	Guías pedagógicas del proceso de formación.	UAIIN
Armonía entre la Crianza y Siembra de Sabidurías y conocimientos y el Tejido	Aportes de la Crianza y Siembra de Sabidurías y conocimientos al Tejido de sabidurías y conocimientos	Número de proceso CRISSAC afines a los tejidos de sabidurías y conocimientos	CRISSAC planteados	UAIIN
	Producción de materiales propios	Número de materiales producidos	Materiales producidos y en uso	Espacios comunitarios UAIIN
Fortalecer las lenguas originarias y sistemas de comunicación	Profundización y uso adecuado de los diversos sistemas de comunicación y de las lenguas nativas		Uso de las lenguas en los procesos de formación.  Producción de documentos bilingües	Espacios comunitarios y UAIIN